



Haier

RUS

МОРОЗИЛЬНИК

HF260WG/HF260MSG

HF300WG/HF300MSG

KZ

UA

СОДЕРЖАНИЕ

Упаковка и утилизация изделия.....	2
Предупреждение.....	2
Перед использованием.....	3
Функции.....	4
Обслуживание.....	4
Обнаружение и устранение неисправностей.....	5
Технические характеристики.....	5
Гарантийное и после гарантийное сервисное обслуживание.....	5
Перенавешивание дверей.....	14

Условные знаки

-  Да
-  Нет
-  Внимание
-  Предупреждение

Аксессуары

Проверьте наличие аксессуаров и литературы в соответствии с приведенным ниже списком:

1 × Руководство пользователя	1 × Ледница
1 × Верхняя дверная петля	1 × Пластиковый фиксатор
1 × Крышка дверной петли	1 × Металлический стопор
1 × Дверная ручка	2 × Заглушка
1 × Гарантийный талон	
1 × Маркировка энергоэффективности	
1 × Скребок	

УПАКОВКА И УТИЛИЗАЦИЯ ИЗДЕЛИЯ

Утилизация

Если ваш старый холодильник больше нельзя использовать, и вы хотите его выбросить, то для того, чтобы не наносить вред окружающей среде, холодильник нужно правильно утилизировать. Обратитесь в местные коммунальные службы для получения дополнительной информации. Если холодильник предназначен для утилизации, то отрежьте шнур электропитания как можно ближе к корпусу, отсоедините двери холодильника, уплотнительную резину и полки, чтобы холодильник нельзя было больше использовать. При утилизации старого холодильника обратитесь в местные коммунальные службы. Постарайтесь не повредить систему охлаждения холодильника. При утилизации руководствуйтесь общими правилами охраны труда и техники безопасности. Дополнительную информацию об утилизации данного изделия можно получить, связавшись с офисом компании в вашем городе, коммунальной службой, занимающейся удалением отходов, или магазином, в котором было приобретено изделие.



ПРЕДУПРЕЖДЕНИЕ

Перед использованием прибора в первый раз

Предполагаемое использование: Данный прибор сконструирован исключительно для использования в сухих, крытых бытовых условиях. Любое другое использование считается ненадлежащим и может привести к травмам, тем самым снимая ответственность с производителя.

Что следует делать ...

- ✓ Убедитесь в том, что штепсельная вилка не ограничена в пространстве под морозильником.
- ✓ Держите вилку, а не кабель при отключении морозильника.
- ✓ Убедитесь в том, что штепсельная вилка не повреждена, а если да, то по возможности отключите подачу электричества и аккуратно отключите ее, а также проконсультируйтесь с уполномоченным обслуживающим агентом для ее замены.
- ✓ Убедитесь в том, что вблизи от морозильника нет газа или прочих воспламеняемых утечек газа. В случае обнаружения утечки, выключите клапан для остановки утечки газа; откройте двери и окна, но не включайте и не выключайте шнуры электропитания морозильника или любого другого прибора.
- ✓ Отключайте морозильник от сети для его очистки, обслуживания или для замены лампочки.
- ✓ После отключения морозильника, оставьте его не менее чем на 5 минут до повторного включения, поскольку частый перезапуск может повредить компрессор.
- ✓ Не загорайте вентиляционные отверстия.
- ✓ При выбрасывании морозильника, во избежание случайного заперения детей, удалите дверцы прибора, дверные уплотнители и полки и поместите их в надлежащее место.
- ✓ Данный прибор может использоваться детьми в возрасте от 8 лет и старше, и людьми с ограниченными физическими, сенсорными или ментальными способностями, а также в случае отсутствия опыта и знаний, если их контролируют или инструктируют относительно использования прибора безопасным способом и с пониманием сопутствующих опасностей. Детям нельзя играть с данным прибором. Чистка и пользовательское обслуживание не должны проводиться детьми без контроля со стороны взрослых.

Что не следует делать ...

- ✗ Морозильник работает от электрической сети в 220–240 В переменного тока/50 Гц. В случае подсоединения к неправильному напряжению, отключение может привести к тому, что морозильник не запустится, повредится регулировка температуры или компрессор или же может возникнуть посторонний шум при работе компрессора. В таком случае, необходимо установить автоматический регулятор.
- ✗ Для морозильника необходимо обеспечить специальную розетку с надежным заземлением. Силовой кабель прибора оснащен 3-жильной (с заземлением) штепсельной вилкой, которая подходит к стандартной 3-жильной (с заземлением) розетке. Никогда не срежьте и не демонтируйте 3-ий контакт (заземление). После установки морозильника вилка должна оставаться в доступности.
- ✗ Никогда не храните легковоспламеняющиеся, взрывоопасные или коррозионно-активные материалы в морозильнике.

2

ПРЕДУПРЕЖДЕНИЕ

✗ Не храните медикаменты, бактериологические или химические вещества в морозильнике. Данный морозильник является бытовым электроприбором. Не рекомендуется помещать в него материалы, требующие хранения в строгих температурных условиях.

✗ Не храните и не используйте бензин или прочие легковоспламеняющиеся вещества в непосредственной близости от морозильника во избежание возникновения пожара.

✗ Не помещайте неустойчивые предметы (тяжелые объекты, контейнеры с жидкостью) на верхнюю часть морозильника во избежание телесных повреждений, причиненных падением предметов сверху или ударом тока при контакте с водой.

✗ Не прикасайтесь к внутренней поверхности морозильной камеры когда она работает, особенно влажными руками, поскольку ваши руки могут примерзнуть к поверхности.

✗ Для обеспечения сохранности электрической изоляции морозильника, не опрыскивайте и не промойвайте прибор водой при очистке, не размещайте морозильник во влажном месте или там, где он может быть облит водой. Очистите и высушите брызги воды и пятна мягкой чистой тканью.

✗ Разборка и внесение изменений в морозильник должны выполняться с разрешения. Любое резкое или грубое передвижение морозильника может повредить охлаждающие трубки. Результатом могут стать потеря собственности или телесное повреждение. Ремонт морозильника должен выполняться профессионалами.

✗ Не храните напитки в бутылках в морозильнике, так как они лопаются при замерзании.

✗ Не используйте электроприборы внутри морозильника, за исключением тех, которые рекомендованы производителем.

✗ Не повреждайте контур хладагента.

✗ Не храните слишком много продуктов в морозильной камере во избежание более длительного времени работы компрессора или выпадения продуктов. Рекомендуется не превышать линию загрузки ящиков. Общий вес продуктов не должен превышать 30 кг. Чтобы избежать выпадения продуктов на пол, не открывайте ящик морозильника слишком сильно или под углом.

✗ В случае возникновения какой-либо проблемы с освещением в морозильнике, свяжитесь с нашей клиентской службой для устранения проблемы, а сами пользователи не должны производить замену самостоятельно.

Советы по хранению продуктов в морозильнике

① Помойте или очистите продукты питания и высушите все капли воды на них до помещения их в морозильник.

① Продукты питания, которые будут храниться в морозильнике, должны быть герметично закрыты. Это предотвратит испарение влаги из продуктов и как следствие их порчу.

① Продукты питания, которые будут храниться в холодильнике, должны быть герметично закрыты. Это предотвратит испарение влаги из продуктов и как следствие их порчу.

① Не помещайте продукты слишком близко к внутренним стенкам. Не храните продукты с высоким содержанием влаги в соприкосновении с внутренними стенками. В противном случае продукты могут примерзнуть к стенкам. Помещайте продукты в некотором отдалении от внутренних стенок.

⚠ Избегайте соприкосновения продуктов (особенно продуктов, содержащих масло) непосредственно с внутренней оболочкой, так как некоторые виды масел могут повредить внутреннюю оболочку. Поэтому лучше считать масляные загрязнения в случае их обнаружения.

① Продукты, нарезанные на маленькие порции заморозит быстрее и их будет легче разморозить и приготовить. Рекомендуемый вес каждой порции составляет менее 2,5 кг.

① Лучше упаковать продукты перед помещением в морозильную камеру. Внешняя сторона упаковки должна быть сухой, также избегайте прилегания упаковок друг к другу. Упаковочные материалы должны быть без запаха, без воздуха, не ядовитые и нетоксичные.

① Не загружайте чрезмерное количество свежих продуктов в морозильник. Лучше обратиться к охлаждающей способности холодильника.

Советы по энергосбережению

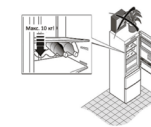
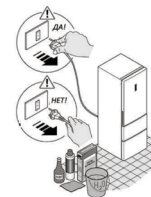
① Установите прибор в прохладной, сухой комнате с достаточной вентиляцией. Не накрывайте вентиляционные отверстия.

① Никогда не загорайте никакие вентиляционные отверстия и решетки на приборе.

① Не держите дверцу прибора открытой слишком долго при размещении продуктов или их извлечения из морозильника. Чем короче время, на которое открывается дверца, тем меньше льда формируется в морозильной камере.

① Не устанавливайте температуру на отметку ниже необходимой.

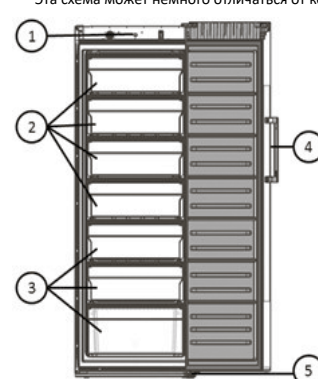
① Оставьте пространство справа, слева, сзади и сверху при установке. Это поможет сократить потребление энергии и снизит ваши счета за электричество (рекомендации по размещению морозильника приведены на стр.5 раздел «Описание».).



ПЕРЕД ИСПОЛЬЗОВАНИЕМ

Описание

Эта схема может немного отличаться от комплектации морозильника, который вы приобрели.



1. Панель управления
2. Ящики с крышками
3. Выдвижные ящики
4. Ручка морозильника
5. Регулируемые ножки

* HF260*
HF260*
HF300*
HF300*

Место размещения

① Выравнивание корпуса морозильника. Прибор должен быть размещен на ровной и твердой поверхности. Если морозильник помещается на неровную поверхность, в качестве подставки должны использоваться ровные прочные и огнестойкие материалы.

① Если морозильник слегка неустойчив, вы можете удлинить или укоротить настраиваемые ножки морозильника, поворачивая их по часовой или против часовой стрелки.

① Для обеспечения правильного закрытия двери морозильника слегка наклонен назад – конструктивная особенность.

① Установить морозильник с клиренсом 100 мм выше прибора, 20 мм с каждой стороны, и зазор 50 мм прибора. Морозильник будет иметь надлежащую вентиляцию и будет работать эффективно.

① Если морозильник неустойчив, можно удлинить или укоротить регулируемые ножки морозильника, повернув их по часовой стрелке или против часовой стрелки.

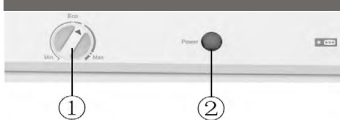
Регулируемые ножки

① Если морозильник неустойчив, можно удлинить или укоротить регулируемые ножки морозильника, повернув их по часовой стрелке или против часовой стрелки.



3

ФУНКЦИИ



Панель управления

1. Ручка термостата
2. Индикатор питания

Установка температуры

Термостат настраивается по часовой стрелке от min (минимум) до max (максимум), а температура в морозильной камере будет постепенно снижаться. Терморегулятор надо ставить на позицию, как на картинке выше. Можно активировать функцию быстрого замораживания.

энергосбережения, она регулирует температуру в диапазоне от -18°C и -14°C. Если поставить термостат на максимум, активируется быстрое замораживание свежих продуктов. Для быстрого замораживания небольшого количества продуктов питания, есть специальная функция. Ее рекомендуется активировать за 2 часа до включения питания. Но если у вас имеется большее количество продуктов, которые необходимо заморозить за один раз, лучше всего функцию активировать за 24 часа до включения питания. Функция остановится автоматически по истечении 24 часов или можно остановить вручную. Когда эта функция включена, потребляемая мощность морозильника увеличивается.

Информация по использованию

Верхние открывающиеся крышки ящиков. Чтобы открыть верхнюю крышку, слегка приподнимите ее и выверните наизнанку. Обязательно закрывайте крышку, чтобы крышка не мешала при закрытии двери. Крышка ящика может быть убрана, чтобы увеличить пространство для хранения.

Извлечение выдвижных ящиков. Чтобы полностью вытащить ящики, поднимайте их немного вверх, чтобы снять. Ящики (за исключением нижних ящиков) могут извлекаться, чтобы получить больше места для хранения. Слайды доступны для некоторых моделей.

Извлечение супер-запасного ящика. Потяните супер-запасной ящик, при этом поднимайте и вытаскивайте его из направляющих.



ОБСЛУЖИВАНИЕ

Размораживание морозильной камеры

Необходимо извлечь вилку из розетки питания, прежде чем размораживать морозильник. Выньте замороженные продукты и храните их в прохладном месте. При разморозке вода будет стекать в канавку в нижней части морозильника, не забывайте периодически протирать канавку сухой тряпкой. Для ускорения процесса разморозки можно поставить небольшой резервуар с горячей водой внутри морозильника. Оставьте дверь открытой во время разморозки. **Не используйте никакие механические приспособления или другие искусственные средства для разморозки, которые не рекомендованы изготовителем.**

Очистка

Морозильник необходимо регулярно чистить для предотвращения появления запахов от испорченных продуктов. В целях безопасности отключите морозильник от сети перед его очисткой. Чистите морозильник мягкой тканью или губкой, смоченной в теплой воде (можно добавить мягкое чистящее средство). Протрите капли воды на поверхности морозильника при помощи сухой мягкой ткани. Всегда содержите дверной уплотнитель в чистоте.

Не используйте парочистители из-за риска травм и повреждений.
Очищайте внутренние, наружные стенки морозильника при помощи теплой воды и моющего средства. Не используйте концентрированные чистящие средства, никогда не используйте чистящие средства, содержащие песок, хлор или кислоты, а также химические растворители, стиральный порошок, бензин, аммиачный ацетат, ацетон и подобные органические растворы. Это может привести к повреждению поверхности.

При чистке используйте мягкую ткань. Не используйте жесткие и проволочные щетки или других твердых предметов.
Не опрыскивайте и не промывайте морозильник водой, чтобы избежать проблем с электроникой.
Не чистите морозильник жесткими, проволочными щетками, стиральными порошками, бензином, аммиачным ацетатом, ацетоном и подобными органическими растворами или кислотными или щелочными растворами.

Меры по прерыванию электропитания

Даже летом продукты могут храниться в морозильнике в течение нескольких часов после прекращения подачи электропитания. Если случится прекращение подачи электроэнергии, позвоните в электроэнергетическую компанию, чтобы спросить о продолжительности отключения. Не кладите дополнительные продукты питания в морозильник при отключении и старайтесь открывать дверь как можно реже. Если предоставлено предварительное уведомление об отключении и отключение длится более 24 часов, заранее подготовьте немного льда и поместите его в контейнер в верхней части отсека морозильника.

В ходе возрастания температуры в морозильнике при отключении электричества или прочих неисправностях, срок хранения и съедобность продуктов питания сокращается.

Удалите все продукты

Если морозильник не будет использоваться длительное время, отключите его от сети, отключите от источника воды и очистите его способом, описанным выше. Оставьте дверь морозильника открытой, чтобы предотвратить возникновение неприятных запахов от продуктов, оставшихся в морозильнике.

Чтобы обеспечить должный срок службы морозильника, рекомендуется не выключать морозильник пока это не станет необходимым.

До отъезда на выходные или в отпуск

При отъезде в длительный отпуск, отключите подачу электроэнергии и воды. Уберите все продукты и подождите пока растает весь иней. После этого очистите и осушите внутреннюю часть, оставьте дверь морозильника открытой, чтобы предотвратить возникновения неприятных запахов от продуктов, оставшихся в морозильнике. Если ожидается, что комнатная температура упадет ниже 0°C, попросите квалифицированный обслуживающий персонал слить воду из системы подачи воды. В противном случае может случиться серьезное повреждение собственности из-за переливания воды если водяной патрубков или соединения сломаются.

Перемещение морозильника

Отключите морозильник от сети. Уберите все продукты. Закрепите полки и контейнер для фруктов и овощей в морозильнике, а также полки и другие подвижные части в морозильной камере с помощью клейкой ленты. Закройте дверь и закрепите ее клейкой лентой. Не наклоняйте морозильник более чем на 45 градусов (угол к вертикали), чтобы избежать повреждения системы охлаждения. Не двигайте морозильник за ручку, чтобы избежать повреждения собственности или телесных повреждений.

Никогда не кладите морозильник горизонтально.

Отключения питания

В случае отключения питания, питание должно оставаться безопасным, поэтому должно быть холодным в течение примерно 16 часов. Необходимо следовать этим советам, в течение длительного перерыва в электроснабжении, особенно в летнее время:

Количество открывания двери и ящика для овощей и фруктов (зона свежести), не ограничено.
Не помещайте дополнительные продукты питания в морозильник, во время отключения питания.
Если известно, что питание будет отключено больше чем на 16 часов. Сделайте лед и поместите его в контейнер в верхней части холодильной камеры.

Если во время отключения питания или при другой неисправности, температура в морозильнике поднимается, срок хранения продуктов сокращается. После отключения питания, если пищевые продукты размораживаются, их необходимо приготовить, или заморозить (при возможности).

ОБНАРУЖЕНИЕ И УСТРАНЕНИЕ НЕИСПРАВНОСТЕЙ

Перед тем как обратиться в сервисный центр, сначала ознакомьтесь с таблицей обнаружения и устранения неисправностей. Это может сэкономить как ваше время, так и ваши деньги. Таблица содержит общие проблемы, за исключением тех, которые вызваны дефектами в качестве исполнения или в материале морозильника.

Проблема	Причина	Решение
Работа холодильника		
Компрессор не работает	<ul style="list-style-type: none"> * Морозильник не подключен к сети электропитания. * Морозильник не подключен к сети электропитания. * Морозильник ВЫКЛЮЧЕН. 	<ul style="list-style-type: none"> ✓ Это нормально для морозильник с автоматическим размораживанием. ✓ Убедитесь в том, что вилка крепко вставлена в розетку. ✓ Нажмите и удерживайте кнопку «Питание» в течение 3 секунд или более, чтобы перезапустить морозильник или поверните ручку из положения ВЫКЛ в положение выбора температуры.
Слишком высокая температура		
Слишком высокая температура морозильника	<ul style="list-style-type: none"> * Дверца слишком часто открывается или остается открытой слишком долго. * Установлена слишком высокая температура. * Дверца плотно не закрывается. * Конденсатор грязный. * Выставлена слишком высокая температура в морозильнике. 	<ul style="list-style-type: none"> ✓ Теплый воздух попадает в морозильник каждый раз когда дверца открывается. Попытайтесь открывать дверцу так редко, как это возможно. ✓ Переустройте температуру. ✓ Смотрите «открытие/закрытие дверцы/ящика» в разделе «Предупреждение». ✓ Почистите конденсатор. ✓ Установите температуру морозильника на более низкую отметку. Достижение стабильности температуры холодильника занимает 24 часа.
Вода/влаги/иней на наружной поверхности морозильника		
Влага скапливается на внешней поверхности морозильника	<ul style="list-style-type: none"> * Влажный климат. * Дверца морозильника закрыта неплотно. Это приводит к конденсации холодного воздуха в морозильника и теплого воздуха снаружи. 	<ul style="list-style-type: none"> ✓ Это нормально во влажном климате. Количество влаги уменьшится при уменьшении влажности. ✓ Смотрите «открытие/закрытие дверцы/ящика» в разделе «Предупреждение».
Неприятные запахи в холодильнике		
Внутренняя сторона морозильника грязная	<ul style="list-style-type: none"> * Внутреннюю поверхность морозильника необходимо почистить. * В морозильнике хранятся продукты с сильным запахом. 	<ul style="list-style-type: none"> ✓ Очистите внутреннюю поверхность морозильника. ✓ Плотно заворачивайте продукты.
Если вы слышите		
Посторонние звуки	<ul style="list-style-type: none"> * Морозильник расположен не на ровной поверхности. * Морозильник соприкасается с некоторыми объектами вблизи него. 	<ul style="list-style-type: none"> ✓ Используйте ножки для настройки уровня расположения морозильника. ✓ Уберите объекты вблизи него.
Легкий шум схожий с течением воды	<ul style="list-style-type: none"> * Это звук морозильной системы. 	<ul style="list-style-type: none"> ✓ Нормально.
Нагревание корпуса	<ul style="list-style-type: none"> * Работает противоконденсатная система. 	<ul style="list-style-type: none"> ✓ Эта система предотвращает образование конденсата и это нормально.

ТЕХНИЧЕСКИЕ ХАРАКТЕРИСТИКИ

Модель	HF260**	HF300**
Общий объем, л	260	300
Полезный объем морозильной камеры, л	248	290
Характеристика морозильной камеры	****	****
Производительность морозильной камеры за сутки, кг	16	16
Класс энергопотребления	A	A
Потребление электроэнергии за год, кВтч	347	377
Уровень шума, дБ	40	40
Климатический класс	ST	ST
Управление	автоматическое	автоматическое
Тип хладагента	R600a/73	R600a/82
Габариты (ШxВxГ (с ручкой)), мм	595x1455x690	595x1650x690
Габариты (ШxВxГ(без ручки)), мм	595x1455x630	595x1455x630
Вес, кг	63	69
Габариты в упаковке (ШxВxГ), мм	657x1540x725	657x1735x725
Вес в упаковке, кг	69	72

* - в зависимости от комплектации морозильника (цвет)

ГАРАНТИЙНОЕ И ПОСЛЕ ГАРАНТИЙНОЕ СЕРВИСНОЕ ОБСЛУЖИВАНИЕ

По всем вопросам сервисного обслуживания или приобретения дополнительных принадлежностей просим обращаться к вашему продавцу, у которого вы приобрели это изделие, или в один из авторизованных сервисных центров Хайер. До начала использования изделия внимательно ознакомьтесь с Инструкцией по эксплуатации. Удовлетворение требований потребителя по окончании гарантийного срока производится в соответствии с действующим законодательством.

МАЗМҰНЫ

Қаптау және кәдеге жарату.....	6
Ескертулер.....	6
Пайдалану алдында.....	7
Функциялар.....	8
Қызмет көрсету.....	8
Ақауларды анықтау мен жою.....	8
Техникалық сипаттамалары.....	9
Кепілдікті және кепілдіктен кейінгі сервистік қызмет көрсету.....	9
Перенаवेशивае есік.....	14

Шартты таңбалар

- ✓ Иә
- ✗ Жоқ
- ! Назар аудару
- ! Ескерту

Аксессуарлар

Төменде келтірілген тізімге сәйкес аксессуарлар мен әдебиеттің болуын тексеру

- 1 x Пайдаланушының нұсқаулығы
- 1 x Жоғарғы есіктің топса
- 1 x Қақпағы есікке арналған ілмек
- 2 x Зағлушқа есіктің тұтқалары
- 1 x Есіктің тұтқасы
- 1 x Есік ілмегінің қақпағы
- 1 x Кепілдік талоны
- 1 x Энергия тиімділігін таңбалау
- 1 x Пластик ұстаушы
- 1 x Қырғыш
- 1 x Ледника
- 1 x Металл стопор

ҚАПТАУ ЖӘНЕ КӘДЕГЕ ЖАРАТУ

Кәдеге жарату

Егер сіздің ескі мұздатқышыңыз енді пайдалануға жарамаса, сіз оны қоршаған ортаға зиян келмейтіндей етіп тастағыңыз келсе, мұздатқышты дұрыстап кәдеге жарату керек. Қосымша ақпарат алу үшін жергілікті коммуналдық қызметтерге жүгініңіз. Егер аспап кәдеге жаратуға арналған болса, онда электрлік қорек бауын мүмкіндігінше қорғуға жақын етіп кесіп алыңыз, мұздатқышты пайдалануға болмайтындей етіп, мұздатқыштың есіктерін, нығыздаушы резеңке мен сөрелерді ажыратыңыз. Ескі аспапты кәдеге жарату үшін, жергілікті коммуналдық қызметтерге жүгініңіз. Мұздатқыштың салқиндату жүйесін зақымдап алмауға тырысыңыз. Кәдеге жарату кезінде, еңбекті қорғау және қауіпсіздік техникасының жалпы ережелерін басшылыққа алыңыз. Осы бұйымды кәдеге жарату туралы қосымша ақпаратты өз қаланыңдағы компанияның кеңсесіне, қалдықтарды жоюмен шұғылданатын коммуналдық қызметке немесе бұйым сатып алынған дүкенге хабарласып алуға болады.



ЕСКЕРТУ

Аспапты алғаш пайдалану алдында

Болжалды пайдалану: Осы аспап құрғақ, жабық тұрмыстық жағдайларда ғана пайдалануға арналған. Кез келген басқа түрде пайдалану тиісті пайдалану болып саналмайды және жарақаттарға әкелуі, сол арқылы өндірішінің жауапкершілігін болдырмау мүмкін.

Не естеу керек ...

- ✓ Штепсельдік айырды мұздатқыштың астындағы кеңістікте шектелмегеніне көз жеткізіңіз.
- ✓ Мұздатқышты өшіру үшін, кабельден емес, айырдан ұстаңыз.
- ✓ Штепсельдік айырдың зақымдалмағанына көз жеткізіңіз, егер зақымдалған болса, мүмкіндігінше электрдің берілуін өшіріңіз, сонымен қатар оны ауыстыру үшін уәкілетті қызмет көрсетушімен кеңесіңіз.
- ✓ Мұздатқыштың жанында газдың немесе газдың басқа тұтанушы жылыстауының жоқтығына көз жеткізіңіз. Жылыстап аққан газ тымбылған жағдайда, газдың жылыстап шығуын тоқтату үшін, клапанды өшіріңіз; есік пен терезені ашыңыз, бірақ мұздатқыштың немесе кез келген басқа аспаптың электрлік қорек бауын қоспаңыз және ажыратпаңыз.
- ✓ Мұздатқышты тазалау, қызмет көрсету немесе шамын ауыстыру үшін, оны желіден ажыратыңыз.
- ✓ Мұздатқышты өшірген соң, қайта қосқанға дейін оны кемінде 5 минутқа қалдырыңыз, өйткені жиі қайта іске қосу компрессорды зақымдауы мүмкін.
- ✓ Желдеткіш саңылаудың алдын бөгемеңіз.
- ✓ Мұздатқышты тастаған кезде, балалардың кездейсоқ қамалып қалуын болдырмау үшін, аспаптың есігін, есік нығыздаушыштары мен сөрелерді алып тастап, оларды тиісті орынға қойыңыз.
- ✓ Осы аспапты 8 жас және одан үлкен балалардың және дене, сенсорлық немесе менталдық мүмкіндіктері шектелген, сондай-ақ егер аспапты қауіпсіз пайдалануға қатысты бақыланатын немесе нұсқаулық берілетін болса және тиісті қауіптерді түсінген жағдайда, тәжірибесі мен білімі жоқ адамдардың пайдалануына болады. Балалардың осы аспапмен ойнауына болмайды. Тазалау мен пайдаланушылық қызмет көрсету ересектер жағынан бақылануы тиіс.

Негізгі істемеу керек ...

- ✓ Мұздатқыш айнымалы токтың 220-240 В/50 Гц электр желісінен жұмыс істейді. Дұрыс емес кернеуге қосқан жағдайда, ауытқу мұздатқыштың іске қосылмауына әкелуі, температураны реттеуіштің немесе компрессордың зақымдалуы мүмкін немесе компрессор жұмыс істеген кезде шу пайда болуы мүмкін. Бұл жағдайда автоматты реттеуішті орнату керек.
- ✓ Мұздатқыш үшін жерге сенім етіп қосылған арнайы розетканы қамтамасыз етуі қажет. Аспаптың күш беретін кабелі стандартты 3 тарамдық (жерге қосылған) розеткаға лайық 3 тарамды (жерге қосылған) штепсельдік айырмамен қамтылған. Ешқашан 50 мм түйсіпені (жерге қосылған) кеспеніз және бөлшектемеңіз. Мұздатқышты орнатқан соң, айыр қолжетімді жерде тұруы тиіс.
- ✓ Мұздатқышта оңай тұтанатын, жарылысқа қауіпті және жемірілуге белсенді заттарды ешқашан сақтамаңыз.
- ✓ Мұздатқышта дәрі-дәрмектерді, бактериологиялық немесе химиялық заттарды сақтамаңыз. Осы мұздатқыш турмыстық электр аспабы болып табылады. Қатаң температуралық жағдайда сақталатын материалдарды оған салуға болмайды.
- ✓ Өрттің пайда болуынан сақтану үшін, мұздатқышқа тікелей жақын етіп бензинді немесе оңай тұтанатын заттарды сақтамаңыз және пайдаланбаңыз.

6

ЕСКЕРТУ

* Заттардың жоғарыдан құлауынан немесе сумен жанасқан кезде ток ұруынан келтірілген дене зақымдарын болдырмау үшін, мұздатқыштың үстіңгі бөлігіне орнықсыз заттарды (ауыр объектілер, ішінде сұйықтығы бар контейнерлер) қоймаңыз.

* Мұздатқыш жұмыс істеп тұрған кезде, оның камерасының ішкі бетіне, әсіресе, ылғал қолды тигізбеңіз, өйткені сөздің қолыңыз бетіне жабысып қалуы мүмкін.

* Мұздатқыштың электрлік оқшаулануын сақтауды қамтамасыз ету үшін, тазалау кезінде су бүрікпеніз және жұмаңыз, мұздатқышты ылғал жерге немесе су төгілуі мүмкін жерге орнатпаңыз. Су тамшылары мен дақтарды жұмсақ таза матамен суртіп алыңыз.

* Мұздатқышты бөлшектеу және оған өзгерістер енгізуді рұқсатпен орындау керек. Мұздатқыштың бірден және өрсекел жылжуы сыту түтікшелерін зақымдауы мүмкін. Соның нәтижесінде меншіктің жоғалуы немесе денеге зақым түсуі мүмкін. Мұздатқышты кәсіби мамандар жөндеуі тиіс.

* Мұздатқыштың сусындарды бөтелкеде сақтамаңыз, өйткені мұздап қатқан кезде, сынып қалады.

* Мұздатқыштың ішіне өндіруші ұсынғаннан басқа электр аспаптарын пайдалануға болмайды.

* Хладагенттің сұлбасын зақымдап алмаңыз.

* Компрессордың тым ұзақ уақыт жұмыс істеуін немесе азық-түліктердің құлап қалуын болдырмау үшін, мұздатқыш камерада тым көп мөлшерде азық-түлік сақтамаңыз. Жәшіктерді жүктеу сызығынан асырмау керек. Азық-түліктердің жалпы салмағы 30 кг аспауы тиіс. Азық-түліктің еденге құлап түсуін болдырмау үшін, мұздатқыштың есігін тым қатты немесе бұрыштап ашпаңыз.

* Мұздатқыштағы жарықтандырумен әлдебір мәселе туындаған жағдайда, мәселені жою үшін біздің клиенттік қызметпен хабарласыңыз, пайдаланушылар өз бетінше ешнәрсені ауыстырмауы тиіс.

Тоңазытқышта азық-түлікті сақтау туралы кеңестер

① Азық-түлік өнімдерін жуып, тазалаңыз және оларды мұздатқышқа салғанға дейін, оның бетіндегі су тамшыларын кептіріп алыңыз.

① Мұздатқышта сақталатын азық-түлік өнімдері тұмшаланып жабылуы тиіс.

① Бұл азық-түліктен шыққан ылғалдың булануын және оның салдарынан буланып болдырмайды.

① Азық-түлікті ішкі қабырғаларға тым жақын етіп орналастырмаңыз. Құрамында ылғал жоғары азық-түлікті ішкі қабырғаларға тигізіп сақтамаңыз.

① Кері жағдайда азық-түлік қабырғаға қатып қалуы мүмкін.

① Кішкентай бөліктерге кесілген азық-түлік тез мұздайды, оларды еріту мен дайындау оңайға соғады. Әр бөліктің ұсынылған салмағы 2,5 кг-дан кем болуы тиіс.

① Ең жақсысы, азық-түлікті мұздатқыш камераға салар алдында қаптау керек. Қаптаманың сыртқы беті құрғақ болуы тиіс, сондай-ақ қаптамалардың бір-біріне жабысып қалуын болдырмаңыз. Қаптама материалдар иіссіз, ауасыз, ұсыз және ұытсыз болуы тиіс.

① Мұздатқышқа балғын өнімдердің тым көп мөлшерін салмаңыз.

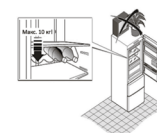
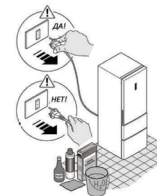
Энергия үнемдеу туралы кеңестер

① Аспаптағы ешбір желдеткіш саңылаулары мен торлардың алдын бөгемеңіз.

① Азық-түлікті орналастыру немесе оларды тоңазытқыштан шығару кезінде, аспаптың есігін тым ұзақ уақытқа ашпаңыз. Есіктің уақыты тым ашық болса, мұздатқыш камерада соғулы мұз аз қалыптасады.

① Белгілі қажетті белгіден төмен белгілеменіз.

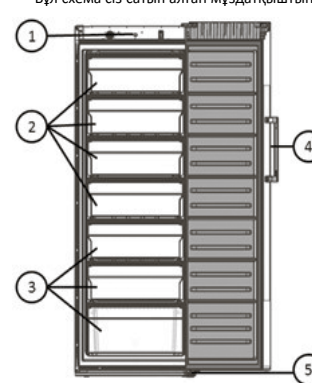
① Орнату кезінде оң жақтан, сол жақтан, артынан және алдынан кеңістік қалдырыңыз. Бұл энергияның тұтынуының қысқартуы және сіздің электр үшін шотыңызды кемітуі мүмкін (мұздатқышты орнату жөніндегі ұсынымдар «Сипаттама» тарауының 5-ші бетінде келтірілген.).



ПАЙДАЛАНУ АЛДЫНДА

Сипаты

Бұл схема сіз сатып алған мұздатқыштың жиынтықталымынан аздап ерекшеленуі мүмкін.



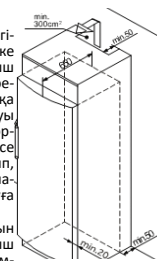
1. Басқару панелі
 2. Қақпағы дар жәшіктер
 3. Жылжымалы жәшіктер
 4. Мұздатқыштың тұтқасы
 5. Реттелетін аяқшалар
- * HF260*
HF260*
HF300*
HF300*

тиімді жұмыс істейді.

Реттелетін аяқшалар

① Егер мұздатқыш орнықсыз тұрса, сағат тілімен немесе сағат тіліне қарсы төңкеріп алып, мұздатқыштың реттелетін аяқшаларын ұзартуға

немесе қысқартуға болады.



Орналастыру орны

① Мұздатқыштың орнын тегістеу. Аспап тегіс және қатты бетке орнатылуы тиіс. Егер мұздатқыш тегіс емес жерге орналасса, тіреуіш ретінде тегіс, берік және отқа төзімді материалдар қойылуы тиіс. Егер мұздатқыш аздап орнықсыз тұрса, сағат тілімен немесе сағат тіліне қарсы төңкеріп алып, мұздатқыштың реттелетін аяқшаларын ұзартуға немесе қысқартуға болады.

① Есіктің дұрыс жабылуын қамтамасыз ету үшін, мұздатқыш аздап артақ еңкейтілген – құрылымдық ерекшелігі.

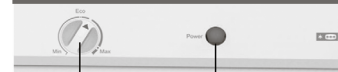
① Мұздатқышты клиренсермен аспаптан 100мм биік, жан-жағынан 20мм етіп орнатып, аспаптың 50мм қуыс қалдыру қажет. Мұздатқыш тиісті желдетуге ие болып,



ФУНКЦИЯЛАР

Басқару панелі

1. Термостат тұтқасы
2. Қорек индикаторы



Температураны орнату

① Термостат сағат тілімен min-нен (минимум) тах-қа (максимум) дейін орнатылады, ал мұздатқыш камерадағы температура біртіндеп азайтады. Термостаттың жоғарыдағы суреттегідей етіп қою керек. Энергия үнемдеу функциясын белсендіру керек, ол -18°C-ден -14°C-ге дейінгі диапазонда температураны реттеуді. Егер термостат максимумға қойылса, балғын азық-түлікті жылдам мұздату белсендіріледі. Кішігірім азық-түлік мөлшерін жылдам мұздату үшін, арнайы функция бар. Оны қорек қосылғанға дейін.

7

ФУНКЦИЯЛАР

2 сағат бұрын белсендіру қажет. Егер сізде бірден мұздатқыш қажет азық-түлік мөлшері көп болса, ең жақсысы, функцияны қорек қосылғанға дейін 24 сағат бұрын белсендіру керек. Функция 24 сағат өткен соң автоматты түрде тоқтайды немесе қолмен тоқтатуға болады. Осы функция қосылған кезде, мұздатқыштың тұтынылатын қуаттылығы ұлғая түседі

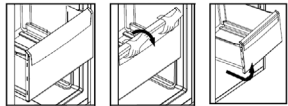


Пайдалану жөніндегі ақпарат

❶ **Жәшіктердің үстіңгі ашылатын қақпақтары.** Үстіңгі қақпақты ашу үшін, оны аздап көтеріп, теріс айналдырып жіберіңіз. Есікті жапқан кезде қақпағы кедергі жасамашы үшін, қақпағын міндетті түрде жабыңыз. Сақтауға арналған кеңістікті ұлғайту үшін, жәшіктің қақпағы алып тасталуы мүмкін.

❷ **Жылжымалы жәшіктерді шығарып алу.** Жәшіктерді толық тартып шығару үшін, оларды шешіп алу үшін аздап жоғары көтеріңіз. Сақтауға көп орын алу үшін жәшіктер (төменгі жәшіктерді қоспағанда) шығарып алынуы мүмкін. Кейбір моделдердің қолжетімді слайдтары.

❸ **Супер-қосалқы жәшікті шығарып алу.** Супер-қосалқы жәшікті суырыңыз, бұл ретте оны көтеріп, бағыттаушылардан тартып шығарыңыз.



ҚЫЗМЕТ КӨРСЕТУ

Мұздатқыш камераны еріту

Мұздатқышты ерітуден бұрын, қорек розеткасынан айырды суырып алу керек. Мұздатылған азық-түлікті шығарып алып, оларды салқын жерде сақтаңыз. Еріту кезінде мұздатқыштың астыңғы бөлігіндегі науаға су тамады, науаны мерзім сайын құрғақ шүберекпен тазалап отыруды ұмытпаңыз. Еріту барынан жеделдету үшін, мұздатқыштың ішінде ыстық суы бар шағын резервуарды қоюға болады. Еріту кезінде есікті ашық қалдырыңыз. ⚠ Еріту үшін дайындаушы ұсынбаған ешбір механикалық құрылғыларды немесе басқа жасанды заттарды пайдаланбаңыз.

Тазалау

Мұздатқышты бүлінген азық-түліктен шығатын иісті болдырмау үшін, үнемі тазалап отыру керек. Қауіпсіздік мақсатында мұздатқышты тазалау алдында, оны желіден ажыратыңыз. Мұздатқышты жұмсақ матамен немесе жылы суға малынған еріншемен тазалаңыз (жұмсақ жуғыш затты қосуға болады). Мұздатқыштың бетіндегі су тамшысын жұмсақ құрғақ матамен ертіп алыңыз. Есіктің нығыздауышын арқашан таза ұстаңыз.

⚠ Жарақат пен зақымдалу қаупіне орай бу тазалағыштарды пайдаланбаңыз. Жылы судың немесе жуғыш заттың көмегімен мұздатқыштың ішкі, сыртқы қабырғаларын тазалаңыз. Концентрацияланған жуғыш заттарды пайдаланбаңыз, құрамында құм, хлор немесе қышқыл бар жуғыш заттарды, сондай-ақ химиялық ерітінділерді, кір жуатын ұнтақты, бензинді, амил ацетатын және осыған ұқсас органикалық ерітінділерді ешқашан пайдаланбаңыз. Бұл беткейдің зақымдалуына әкелуі мүмкін.

⚠ Тазалау үшін жұмсақ шүберекті пайдаланыңыз. Қатты және сым щеткаларды немесе басқа қатты заттардың пайдаланбаңыз. Электроникамен қиындық тумауы үшін, мұздатқышты сумен бүрікпеңіз және жұмаңыз. Мұздатқышты қатты, сым щеткамен, кір жуу ұнтағымен, бензинмен, арил ацетатымен және осындай органикалық ерітінділермен немесе қышқыл немесе сілті ерітінділерімен тазаламаңыз.

Электр қорегінің үзілу шаралары

Тіпті, жаздығи азық-түлік электр қорегін беру тоқтаған соң бірнеше сағат мұздатқышта сақталуы мүмкін. Егер электр энергиясының берілуі тоқтаса, қанша уақытқа өшірілгенін білу үшін электр энергетикалық компанияға қоңырау шалу керек. Өшірілген кезде мұздатқышқа қосымша азық-түлік салмағыз, есікті барынша кем ашуға тырысыңыз. Егер электрдің өшуі алдын ала ескертілсе немесе өшіру 24 сағаттан астам уақытқа созылатын болса, алдын ала біршама мұз дайындап, оны мұздатқыш бөлігінің үстіңгі жағындағы контейнерге салыңыз.

⚠ Барысында осу температурасы мұздатқышта ажыратқан кезде электр немесе өзге де ақаулар, сақтау мерзімі және съедобность азық-түлік азайып келеді.

Барлық азық-түлікті алып тастау

Егер мұздатқыш ұзақ уақыт пайдаланылмағайын болса, оны желіден ажыратыңыз және оны жоғарыда сипатталған тәсілде тазалаңыз. Мұздатқышта қалған азық-түліктердің жағымсыз иісі шықпауы үшін, мұздатқыштың есігін ашық қалдырыңыз. ⚠

⚠ Мұздатқыштың тиісті қызмет атқару мерзімін қамтамасыз ету үшін, қажет болған жағдайға дейін мұздатқышты өшіруге болмайды.

Демалыс күніне немесе демалысқа кеткенге дейін

Ұзақ уақыт демалысқа кетер кезде, электр энергиясы мен судың берілуін өшіріңіз. Барлық азық-түлікті алып тастап, бүкіл құрау ерігенше күте тұрыңыз. Содан кейін ішкі бетін тазалап, кептіріңіз, мұздатқышта қалған өнімдерден жағымсыз иіс шығуын болдырмау үшін, мұздатқыштың есігін ашық қалдырыңыз. Егер бөлме температурасының 0 °C-ден төмен болуы күтілсе, білікті қызмет көрсетуші персоналдан су беретін жүйедегі суды төгіп тастауын күтіңіз. Кері жағдайда, егер судың келте құбыры немесе қосылыс бұзылатын болса, судың қайта құйылуынан меншіктің маңызды шамада зақымдалуы мүмкін.

Тоңазытқыштың орнын ауыстыру

Желіден мұздатқышты ажыратыңыз. Барлық азық-түлікті алып тастаңыз. Жабысқақ таспаның көмегімен мұздатқышта жемістер мен көкөністерге арналған сөрелер мен контейнерді, сондай-ақ мұздатқыш камерада сөрелер мен басқа жылжымалы бөліктерді бекітіңіз. Суыту жүйесін зақымдап алмау үшін, мұздатқышты 45 градустан жоғары еңкейтпеңіз. Меншікті зақымдап алмау немесе дене зақымдарын болдырмау үшін, мұздатқышты тұтқасынан қозғалтпаңыз.

⚠ Мұздатқышты ешқашан көлденеңінен қоймаңыз.

Қоректің өшуі

Қорек өшкен жағдайда, азық-түлік қауіпсіз қалыуы тиіс, сондықтан 16 сағат бойы салқын болуы тиіс. Әсіресе, жаздығи электрмен жабдықталуда ұзақ үзіліс болған кезде, осы кеңестерге құлақ асу керек:

⚠ Көкөністер мен жемістерге арналған есік пен жәшіктің (балғындық аймағы) ашылу саны шектелмеген.

⚠ Егер қорек өшірулі болса, мұздатқышқа қосымша азық-түлік өнімдерін салмаңыз.

⚠ Егер қоректің 16 сағаттан астам уақытқа өшірілуі белгілі болса, мұз жасап, оны тоңазыту камерасының үстіңгі бөлігіндегі контейнерге салыңыз.

⚠ Егер қоректі өшіру кезінде немесе басқа бір ақау жағдайында, мұздатқыштың ішінде температура көтеріледі, азық-түлікті сақтау мерзімі қысқарады. Қорек өшірілген соң, егер тағамдық өнімдер еритін болса, оларды дайындау немесе мұздатып қатыру (егер мүмкін болса) керек.

АҚАУЛАРДЫ АНЫҚТАУ МЕН ЖОЮ

Сервистік орталыққа жүгінер алдында, алдымен ақауларды табу және жою кестесімен танысыңыз. Бұл сіздің уақытыңызды, сондай-ақ ақшаңызды үнемдеуі мүмкін. Орындалу сапасы ретінде немесе мұздатқыштың материалындағы ақауларды туындағандарын қоспағанда, кесте жалпы мәселелерден құралады.

8

АҚАУЛАРДЫ АНЫҚТАУ МЕН ТУЗЕТУ

Мәселе	Себеп	Шешім
Тоңазытқыштың жұмысы		
Компрессор жұмыс істемейді	<ul style="list-style-type: none"> Мұздатқыш еріту циклында жұмыс істейді. Тоңазытқыш электр қорегіне қосылмаған. Тоңазытқыш ӨШІРУЛІ. 	<ul style="list-style-type: none"> Автоматты түрде ерітетін мұздатқыш үшін бұл қалыпты жағдай. Айырдың розеткаға мықтап салынғанына көз жеткізіңіз. Мұздатқышты қайта қосу үшін, 3 секунд және одан көп уақыт ішінде «Қорек» батырмасын басып, ұстап тұрыңыз немесе тұқаны ӨШІРУ қалпынан температураны таңдау қалпына бұрыңыз.
Температура тым жоғары		
Мұздатқыштың температурасы тым жоғары	<ul style="list-style-type: none"> Есік тым көп ашылады немесе тым ұзақ ашық тұрады. Тым жоғары температура орнатылған. Есік нығыз жабылмайды. Конденсатор лас. Мұздатқышта тым жоғары температура орнатылған. 	<ul style="list-style-type: none"> Жылы ауа есік ашылған сайын мұздатқышқа келіп түседі. Мүмкіндігінше есікті сирек ашуға тырысыңыз. Температураны қайта баптау. «Есіктің/жәшіктің ашылуын/жабылуын «Ескерту» тарауынан қараңыз. Конденсаторды тазалаңыз. Мұздатқыштың температурасын едәуір төмен белгіге орнатыңыз. Тоңазытқыштың температурасының тұрақтылығына қол жеткізу 24 сағатқа созылады.
Мұздатқыштың сыртқы бетінде суылғал/қырау бар		
Ылғал мұздатқыштың сыртқы бетінде жиналады	<ul style="list-style-type: none"> Ылғал климат. Мұздатқыштың есігі нығыз жабылмаған. Бұл тоңазытқышта салқын ауаның және сырттан жылы ауаның конденсациясына әкеледі. 	<ul style="list-style-type: none"> Ылғал климатта бұл қалыпты жағдай. Ылғал азайғанда ылғал мөлшері азаяды. «Есіктің/жәшіктің ашылуын/жабылуын «Ескерту» тарауынан қараңыз.
Тоңазытқышта жағымсыз иістер бар		
Мұздатқыштың ішкі жағы лас	<ul style="list-style-type: none"> Мұздатқыштың ішкі жағын тазалау керек. Мұздатқышта иісі өткір азық-түлік сақталады. 	<ul style="list-style-type: none"> Тоңазытқыштың ішкі бетін тазалаңыз. Азық-түлікті нығыздап жабыңыз.
Егер сіз есітсеңіз		
Бөгде дыбыстар	<ul style="list-style-type: none"> Мұздатқыш тегіс емес жерге орнатылған. Тоңазытқыш жанында тұрған кейбір объектілермен жуысады. 	<ul style="list-style-type: none"> Мұздатқыштың орналасу деңгейін баптау үшін аяқшаларын пайдаланыңыз. Оның жанындағы объектілерді алып тастаңыз.
Су ағысына ұқсайтын жеңіл шу	<ul style="list-style-type: none"> Бұл тоңазыту жүйесінің дыбысы. 	<ul style="list-style-type: none"> Қалыпты жағдай.
Корпус қызды	<ul style="list-style-type: none"> Конденсатқа қарсы жүйе істеп тұр. 	<ul style="list-style-type: none"> Бұл жүйе конденсаттың пайда болуының алдын алады, бұл қалыпты жағдай.

ТЕХНИКАЛЫҚ СИПАТТАМАЛАРЫ

Модель	HF260**	HF300**
Жалпы көлемі, л	260	300
Тоңазытқыштың/мұздату камерасының пайдалы көлемі, л	248	290
Мұздатқыш камераның сипаттамасы	****	****
Мұздатқыш камераның өнімділігі тәулігіне, кг	16	16
Энергия тұтыну сыныбы	A	A
Электр қуатын тұтыну жылына, кВтсағ	347	377
Шу деңгейі, дБ	40	40
Климаттық сыныбы	ST	ST
Басқару	автоматты	автоматты
Хладогент түрі	R600a/73	R600a/82
Өлшемдері (WxHxD (тұтқасымен)), мм	595x1455x690	595x1650x690
Өлшемдері (WxHxD (тұтқасыз)), мм	595x1455x630	595x1455x630
Салмағы, кг	63	69
Қаптамадағы габариттері (ЕxБxГ), мм	657x1540x725	657x1735x725
Қаптамадағы салмағы, кг	69	72

* - қарай жинақтау морозильника (түсі)

КЕПІЛДІКТІ ЖӘНЕ КЕПІЛДІКТЕН КЕЙІНГІ СЕРВИСТІК ҚЫЗМЕТ КӨРСЕТУ

Сервистік қызмет көрсетудің немесе қосымша керек-жарақтарды сатып алудың барлық мәселелері бойынша осы бұйымды сатып алған өз сатушыңызға немесе авторландырылған Хайер сервистік орталықтарының біріне жүгінуі өтінеміз. Бұйымды пайдаланған бастағанға дейін Пайдалану жөніндегі нұсқаулықпен танысыңыз. Кепілдік мерзімі аяқталған соң тұтынушылардың талаптарын қанағаттандыру қолданыстағы заңнамаға сәйкес жүргізіледі.

9

Упаковка та утилізація виробу.....10

Попередження.....10

Перед використанням.....11

Функції.....12

Обслуговування.....12

Виявлення та усунення несправностей.....13

Технічні характеристики.....13

Гарантийное и после гарантийное сервисное обслуживание.....13

Перенавішування дверей.....14

Умовні знаки

- ✓ Так
- ✗ Ні
- ⚠ Увага
- ⚠ Попередження

Аксесуари

- Перевірте наявність аксесуарів і літератури відповідно до нижченаведеного списку:
- 1 x Керівництво користувача
 - 1 x Верхня петля дверна
 - 1 x Кришка петлі дверний
 - 2 x Заглушки дверної ручки
 - 1 x Дверна ручка
 - 1 x Гарантійний талон
 - 1 x Маркування енергоефективності
 - 1 x Пластиковий ексатор
 - 1 x Скребок
 - 1 x Леднице
 - 1 x Металевий стопор

УПАКОВКА ТА УТИЛІЗАЦІЯ ВИРОБУ

Утилізація

Якщо вашу стару морозильну камеру більше не можна використовувати, і ви хочете її викинути, то для того, щоб не завдавати шкоди навколишньому середовищу, морозильну камеру потрібно правильно утилізувати. Зверніться до місцевих комунальних служб для отримання додаткової інформації. Якщо прилад призначений для утилізації, відріжте шум електроживлення якомога ближче до корпусу, від'єднайте дверцятка морозильної камери, ущільнювальну гуму і полиці, щоб морозильну камеру не можна було більше використовувати. При утилізації старого приладу зверніться до місцевих комунальних служб. Постарайтеся не пошкодити систему охолодження морозильної камери. При утилізації керуйтеся загальними правилами охорони праці та техніки безпеки. Додаткову інформацію про утилізацію даного виробу можна отримати, зв'язавшись з офісом компанії у вашому місті, комунальною службою, що займається видаленням відходів, або магазином, в якому було придбано виріб.



ПОПЕРЕДЖЕННЯ

Перед використанням приладу вперше

Передбачуване використання: Даний прилад сконструйований винятково для використання в сухих, критичних побутових умовах. Будь-яке інше використання вважається ненадежним і може привести до травм, тим самим знімаючи відповідальність з виробника.

Що слід робити ...

- ✓ Переконайтеся в тому, що штепсельна вилка не обмежена в просторі під морозильною камерою.
- ✓ Тримайте вилку, а не кабель при відключенні морозильної камери.
- ✓ Переконайтеся в тому, що штепсельна вилка не ушкоджена, а якщо так, то по можливості вимкніть подачу електрики та акуратно відключіть її, а також проконсультуйтеся з уповноваженим обслуговуючим агентом для її заміни.
- ✓ Переконайтеся в тому, що поблизу морозильної камери немає газу або інших займистих витоків газу. У разі виявлення витоків, вимкніть клапан для заповнення витоків газу; відкрийте дверцятка і вікна, але не вмикайте і не вимикайте шуми електроживлення морозильної камери або будь-якого іншого приладу.
- ✓ Вимкайте морозильну камеру від мережі для її очищення, обслуговування або для заміни лампочки.
- ✓ Після відключення морозильної камери, залиште її не менше ніж на 5 хвилин до повторного вмикання, оскільки частий перезапуск може пошкодити компресор.
- ✓ Не загороджуйте вентиляційні отвори.
- ✓ При викиданні морозильної камери, щоб уникнути випадкового замикання дітей, видаліть дверцятка приладу, дверні ущільнювачі та полиці і помістіть їх у належне місце.
- ✓ Даний прилад може використовуватися дітьми у віці від 8 років і старше і людьми з обмеженими фізичними, сенсорними або ментальними здібностями, а також у випадку відсутності досвіду і знань, якщо їх контролюють або інструктують щодо використання приладу безпечним способом і з розумінням сутнісних небезпечностей. Дітям не можна грати з даним приладом. Чистка і користувальницьке обслуговування не повинні проводитися дітьми без контролю з боку дорослих.

Що не слід робити ...

- ✗ Морозильна камера працює від електричної мережі в 220-240 В змінного струму/50 Гц. У разі приєднання до неправильної напруги, відключення може призвести до того, що морозильна камера не запуститься, пошкодиться регулювання температури або компресор, або ж може виникнути сторонній шум при роботі компресора. У такому випадку, необхідно встановити автоматичний регулятор.
- ✗ Для морозильної камери необхідно забезпечити спеціальну розетку з надійним заземленням. Силовий кабель приладу оснащений 3-жильною (із заземленням) штепсельною вилкою, яка підходить до стандартної 3-жильної (із заземленням) розетки. Ніколи не зривайте і не демонуйте 3-й контакт (заземлення). Після встановлення морозильної камери вилка повинна залишатися в доступності.
- ✗ Ніколи не зберігайте легкозаймисті, вибухонебезпечні або корозійно-активні матеріали в морозильній камері.
- ✗ Не зберігайте медикаменти, бактеріологічні або хімічні речовини в морозильній камері. Дана морозильна камера є побутовим електроприладом. Не рекомендується поміщати в неї матеріали, що вимагають зберігання в строгих температурних умовах.

- ✗ Не зберігайте та не використовуйте бензин або інші легкозаймисті речовини в безпосередній близькості від морозильної камери, щоб уникнути виникнення пожежі.
- ✗ Не розміщуйте нестійкі предмети (важкі об'єкти, контейнери з рідиною) на верхній частині морозильної камери, щоб уникнути тілесних ушкоджень, заподіяних падінням предметів зверху або ударом струмоу при контакт з водою.
- ✗ Не торкайтеся внутрішньої поверхні морозильної камери, коли вона працює, особливо вологими руками, оскільки ваші руки можуть замерзнути до поверхні.
- ✗ Для забезпечення збереження електричної ізоляції морозильної камери, не обприскуйте і не промивайте прилад водою при очищенні, не ставте морозильну камеру у вологому місці або у місці, де вона може бути облита водою. Очистіть і висушіть бризки води і плями м'якою чистою тканиною.
- ✗ Розбирання і внесення змін у морозильну камеру повинні виконуватися з дозволу. Будь-яке різке або грубе пересування морозильної камери може пошкодити охолоджуючі трубки. Результатом можуть стати втрата власного майна або тілесне ушкодження. Ремонт морозильної камери повинен виконуватися професіоналами.
- ✗ Не зберігайте напої в пляшках у морозильній камері, так як вони лопаються при замерзанні.
- ✗ Не використовуйте електроприлади всередині морозильної камери, за винятком тих, які рекомендовані виробником.
- ✗ Не пошкоджуйте контур холодоагенту.
- ✗ Не зберігайте занадто багато продуктів у морозильній камері, щоб уникнути більш тривалого часу роботи компресора або випадання продуктів. Рекомендується не перевищувати ліній завантаження ящиків. Загальна вага продуктів не повинна перевищувати 30 кг. Щоб уникнути випадання продуктів на підлогу, не відкривайте ящик морозильної камери занадто сильно або під кутом.
- ✗ У разі виникнення будь-якої проблеми з освітленням у морозильній камері, зв'яжіться з нашою клієнтською службою для усунення проблеми, а самі користувачі не повинні виконувати заміну самостійно.

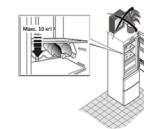


Поради зі зберігання продуктів у морозильна камера

- ① Помийте або очистіть продукти харчування і висушіть всі краплі води на них до поміщення їх у морозильну камеру.
- ① Продукти харчування, які будуть зберігатися в морозильній камері, повинні бути герметично закриті. Це допоможе запобігти випаровуванню вологи з продуктів і, як наслідок, їх псуванню.
- ① Не розміщуйте продукти занадто близько до внутрішніх стінок. Не зберігайте продукти з високим вмістом вологи у контакт з внутрішніми стінками. В іншому випадку можливе замерзання продуктів до стінок.
- ① Не зберігайте надмірну кількість продуктів харчування. Між продуктами повинна бути невелика відстань. Це дозволяє холодному повітрю рівномірно обтискати їх і отримувати кращі результати зберігання.
- ① Ніколи не кладіть продукти занадто близько до внутрішніх стінок. Уникайте дотику продуктів з високим вмістом вологи з внутрішніми стінками. В іншому випадку можливе замерзання до стінок. Кладіть продукти на деякій відстані від внутрішніх стінок.
- ① Продукти, нарізані на маленькі порції, замерзнуть швидше і їх буде легше розморозити і приготувати. Рекомендована вага кожної порції становить менше 2.5 кг.
- ① Краще упаковувати продукти перед поміщенням у морозильну камеру. Зовнішня сторона упаковки має бути сухою, також уникайте прилягання упаковок одна до одної. Пакувальні матеріали повинні бути без запаху, без повітря, неотруйні і нетоксичні.
- ① Не завантажуйте надмірну кількість свіжих продуктів у морозильну камеру.

Поради з енергозбереження

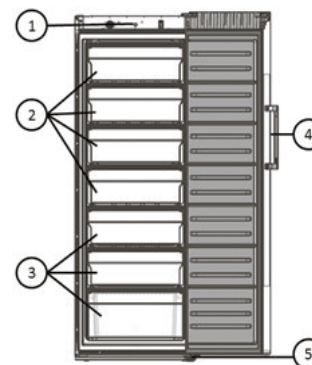
- ① Не перекривайте жоден з вентиляційних отворів і решітки на приладі.
- ① Не тримайте дверцятка приладу відкритими занадто довго при розміщенні продуктів або їх вилученні з морозильної камери. Чим коротше час, на який відкриваються дверцятка, тим менше льоду формується в морозильній камері.
- ① Не встановлюйте температуру на позначку нижче необхідної.
- ① Залиште простір праворуч, ліворуч, ззаду і зверху при установці. Це допоможе скоротити споживання енергії і знизити ваші рахунки за електрику. (Рекомендації по розміщенню морозильної камери наведені на стор. 5 розділ «Опис».)



ПЕРЕД ВИКОРИСТАННЯМ

Опис

Ця схема може трохи відрізнятися від комплектації морозильної камери, яку ви придбали



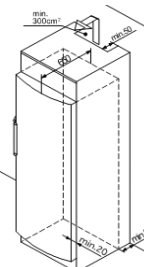
1. Панель управління
 2. Ящики з кришками
 3. Висувні ящики
 4. Ручка морозильної камери
 5. Регульовані ніжки
- * HF260*
- HF260*
- HF300*
- HF300*

Місце розміщення

① Вирівнювання корпусу морозильної камери. Прилад повинен бути розміщений на рівній і твердій поверхні. Якщо морозильна камера розміщується на нерівній поверхні, в якості підставки повинні використовуватися рівні міцні і вогнестійкі матеріали. Якщо морозильна камера трохи нестійка, ви можете подовжити або скоротити налаштування ніжки морозильної камери, повертаючи їх за годинниковою або проти годинникової стрілки.

① Для забезпечення правильного закриття дверей морозильної камери злегка нахилена назад – конструктивна особливість.

① Встановити морозильну камеру з кліренсом 100 мм матиме належну вентиляцію і буде працювати ефективно.

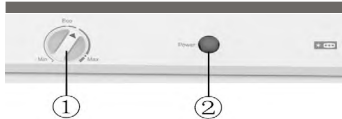


Регульовані ніжки

① Якщо морозильна камера нестійка, можна подовжити або скоротити регульовані ніжки морозильної камери, повернувши їх за годинниковою стрілкою або проти годинникової стрілки.



ФУНКЦІЇ

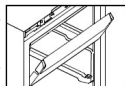


Панель управління

1. Ручка термостата
2. Індикатор живлення

Установка температури

Термостат налаштується за годинниковою стрілкою від min (мінімум) до max (максимум), а температура в морозильній камері буде поступово знижуватися. Терморегулятор потрібно звести на позицію, як на малюнку вище. Можна активувати функцію енергозбереження, вона регулює температуру в діапазоні від -18 °С і -14 °С. Якщо поставити термостат на максимум, активується швидке заморожування свіжих продуктів. Для швидкого заморожування невеликої кількості продуктів харчування, є спеціальна функція. Її рекомендується активувати за 2 години до вмикання живлення. Але якщо у вас є велика кількість продуктів, які необхідно заморозити за один раз, краще всього функцію активувати за 24 години до вмикання живлення. Функція зупиниться автоматично після закінчення 24 годин або можна зупинити вручну. Коли ця функція увімкнена, споживана потужність морозильної камери збільшиться.

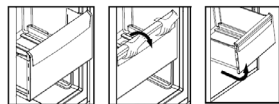


Інформація з використання

Верхні кришки ящиків, що відкриваються. Щоб відкрити верхню кришку, злегка підніміть її і виверніть навороті. Обов'язково закривайте кришку, щоб кришка не завжала при закриванні дверей. Кришка ящика може бути прибраною, щоб збільшити простір для зберігання.

Виймання висувних ящиків. Щоб повністю витягнути ящики, піднімайте їх трохи вгору, щоб знати. Ящики (за винятком нижніх ящиків) можуть вийматися, щоб отримати більше місця для зберігання. Слайди доступні для деяких моделей.

Виймання супер-запасного ящика. Потягніть супер-запасний ящик, при цьому піднімайте і виймайте його із напрямлюючих...



ОБСЛУГОВУВАННЯ

Розморозжування морозильної камери

Необхідно витягнути вилку з розетки живлення, перш ніж розморозжувати морозильну камеру. Вийміть заморожені продукти і зберігайте їх у прохолодному місці. При розморозжуванні вода буде стікати в канавку в нижній частині морозильної камери, не забувайте періодично протирати канавку сухою ганчіркою. Для прискорення процесу розморозжування можна поставити невеликий резервуар з гарячою водою всередині морозильної камери. Залиште двері відкритими під час розморозжування. Не використовуйте жодні механічні прилади або інші штучні засоби для розморозжування, що не рекомендовані виробником.

Очищення

Морозильну камеру необхідно регулярно чистити для запобігання появи запахів від зіпсованих продуктів.

З метою безпеки відключіть морозильну камеру від мережі перед її очищенням. Для очищення холодильника використовуйте м'яку тканину або губку, змочену в теплій воді (можна додати м'який засіб для чищення). Протріть краплі води на поверхні холодильника за допомогою сухої м'якої тканини. Завжди тримайте дверний ущільнювач у чистоті.

Не використовуйте парочисувачі через ризик травм і пошкоджень.

Очищуйте внутрішні, зовнішні стінки морозильної камери за допомогою теплої води і миючого засобу. Не використовуйте концентровані чистячі засоби, ніколи не використовуйте чистячі засоби, що містять пісок, хлор або кислоту, а також хімічні розчинники, пральний порошок, бензин, амліовий ацетат, ацетон і подібні органічні розчини. Це може привести до пошкодження поверхні.

При очищенні використовуйте м'яку тканину. Не використовуйте жорсткі і дратівні щітки або інші тверді предмети.

Не оббризкуйте і не промивайте морозильну камеру водою, щоб уникнути проблем з електронікою.

Для очищення морозильної камери не використовуйте жорсткі, дратівні щітки, пральні порошки, бензин, амліовий ацетат, ацетон і подібні органічні розчини або кислотні чи лугові розчини.

Заходи з переривання електроживлення

Навіть вилку продукту можуть зберігатися в морозильній камері протягом кількох годин після припинення подачі електроживлення.

У випадку припинення подачі електроенергії, зателефонуйте в електроенергетичну компанію, щоб запитати про тривалість відключення. Не кладіть додаткові продукти харчування в морозильну камеру при відключенні і намагайтеся відкрити дверцята якомога рідше. Якщо надяється попереднє повідомлення про відключення і відключення триває більше 24 годин, заздалегідь підготуйте невелику кількість льоду і помістіть його в контейнер у верхній частині відсіку морозильної камери.

В ході зростання температури в морозильній камері при відключенні електрики або інших несправностях, термін зберігання і істивність продуктів харчування скорочується.

Видалити всі продукти

Якщо морозильна камера не буде використовуватися тривалий час, вимкніть її від мережі, вимкніть від джерела води і очистіть її способом, описаним вище. Залиште дверцята морозильної камери відкритими, щоб запобігти виникненню неприємних запахів від продуктів, що залишилися в холодильнику.

Щоб забезпечити належний термін служби морозильної камери, рекомендується не вимикати морозильну камеру доки це не стане необхідним.

До від'їзду на вихідні або у відпустку

При від'їзді у тривалу відпустку, вимкніть подачу електроенергії та води. Приберіть всі продукти і почекайте поки розтане весь інй. Після цього очистіть і просушіть внутрішню частину, залиште дверцята морозильної камери відчиненими, щоб запобігти виникненню неприємних запахів від продуктів, що залишилися в морозильній камері. Якщо очікується, що кімнатна температура впаде нижче 0 °С, попросіть кваліфікований обслуговуючий персонал злити воду із системи подачі води. В іншому випадку може статися серйозне пошкодження майна через переливання води, якщо водянй патрубко або з'єднання зламаються.

Переміщення холодильника

Від'єднайте морозильну камеру від мережі. Приберіть всі продукти. Закріпіть полиці і контейнер для фруктів і овочів у морозильній камері, а також полиці та інші рухомі частини в морозильній камері за допомогою клейкої стрічки. Закрийте дверцята і закріпіть їх клейкою стрічкою. Не нахиляйте морозильну камеру більш ніж на 45 градусів (кут до вертикалі), щоб уникнути пошкодження системи охолодження. Не переміщайте морозильну камеру за ручку, щоб уникнути пошкодження майна або тілесних ушкоджень.

Ніколи не кладіть морозильну камеру горизонтально.

Вимкнення живлення

У разі вимкнення живлення, живлення має залишатися безпечним, тому має бути холодним протягом близько 16 годин. Необхідно дотримуватися цих порад протягом тривалої перерви в електропостачанні, особливо в літню пору:

Кількість відкриття дверей і ящика для овочів і фруктів (зона свіжості), не обмежена.

Не ставте додаткові продукти харчування в морозильну камеру під час вимкнення живлення.

Якщо відомо, що живлення буде вимкнене більше ніж на 16 годин, зробіть лід і помістіть його в контейнер у верхній частині холодильної камери.

Якщо під час вимкнення живлення або при іншій несправності температура в морозильній камері підніметься, термін зберігання продуктів скорочується. Після відключення живлення, якщо харчові продукти розморозжуються, їх необхідно приготувати, або заморозити (при можливості).

ВИЯВЛЕННЯ ТА УСУНЕННЯ НЕСПРАВНОСТЕЙ

Сервістик орталыққа жүгінер алдында, алдымен ақауларды табу және жою кестесімен танысыңыз. Бұл сіздің уақытыңызды, сондай-ақ ақшаңызды үнемдеуі мүмкін. Орындалу сапасы ретінде немесе мұздатықтың материалындағы ақауларды туындағандарын қоспағанда, кесте жалпы мәселелерден құралады.

Проблема	Причина	Рішення
Работа холодильника		
Компрессор не работает	<ul style="list-style-type: none"> Морозильная камера работает в цикле размораживания. Морозильная камера не подключена до сети электропитания. Морозильная камера ВИМКНЕНА. 	<ul style="list-style-type: none"> ✓ Це нормально для морозильної камери з автоматичним розморозжуванням. ✓ Переконайтесь у тому, що вилка міцно вставлена в розетку. ✓ Натисніть і утримуйте кнопку «Живлення» протягом 3 секунд або більше, щоб перезапустити морозильну камеру або повернути ручку з положення ВІКЛ в положення вибору температури.
Занадто висока температура		
Занадто висока температура морозильної камери	<ul style="list-style-type: none"> Дверцята занадто часто відкриваються або залишаються відкритими занадто довго. Встановлена занадто висока температура. Дверцята щільно не закриваються. Конденсатор брудний. Виставлена занадто висока температура в морозильній камері. 	<ul style="list-style-type: none"> ✓ Тепло повітря потрапляє до морозильної камери кожен раз, коли дверцята відчиняються. Спробуйте відкрити дверцята по можливості рідше. ✓ Переналаштуйте температуру. ✓ Дивіться «відкриття/закриття дверцят/ящика» у розділі «Попередження». ✓ Почистіть конденсатор. ✓ Встановіть температуру морозильної камери на більш низьку позначку. Досягнення стабільності температури холодильника займає 24 години.
Вода/волога/інй на зовнішній поверхні морозильної камери		
Волога накопичується на зовнішній поверхні морозильної камери	<ul style="list-style-type: none"> Вологий клімат. Дверцята морозильної камери зачинені нещільно. Це призводить до конденсації холодної повітря в морозильній камері і теплої повітря назовні. 	<ul style="list-style-type: none"> ✓ Це нормально у вологому кліматі. Кількість вологи зменшиться при зменшенні вологості. ✓ Дивіться «відкриття/закриття дверцят/ящика» у розділі «Попередження».
Неприємні запахи в холодильнику		
Внутрішня сторона морозильної камери брудна	<ul style="list-style-type: none"> Внутрішню поверхню морозильної камери необхідно почистити. В морозильній камері зберігаються продукти з сильним запахом. 	<ul style="list-style-type: none"> ✓ Очистіть внутрішню поверхню морозильної камери. ✓ Щільніше загортайте продукти.
Якщо ви відчуваєте		
Сторонні звуки	<ul style="list-style-type: none"> Морозильна камера розташована не рівно на рівній поверхні. Морозильна камера торкається деяких об'єктів поблизу нього. 	<ul style="list-style-type: none"> ✓ Використовуйте ніжки для налаштування рівня розташування морозильної камери. ✓ Приберіть об'єкти поблизу нього.
Легкий шум схожий на течію води	<ul style="list-style-type: none"> Це звук морозильної системи. 	<ul style="list-style-type: none"> ✓ Нормально.
Нагрівання корпусу	<ul style="list-style-type: none"> Працює протиконденсатна система. 	<ul style="list-style-type: none"> ✓ Ця система запобігає створенню конденсату і це нормально.

ТЕХНІЧНІ ХАРАКТЕРИСТИКИ

Модель	HF260**	HF300**
Загальний об'єм, л	260	300
Корисний об'єм морозильної камери, л	248	290
Характеристика морозильної камери	****	****
Продуктивність морозильної камери за добу, кг	16	16
Клас енергоспоживання	A	A
Споживання електроенергії за рік, кВтг	347	377
Рівень шуму, дБ	40	40
Кліматичний клас	ST	ST
Управління	автоматичне	автоматичне
Тип холодагенту	R600a/73	R600a/82
Габарити (ШхВхГ (з ручкою)), мм	595×1455×690	595×1650×690
Габарити (ШхВхГ (без ручки)), мм	595×1455×630	595×1455×630
Вага, кг	63	69
Габарити в упаковці (ШхВхГ), мм	657×1540×725	657×1735×725
Вага в упаковці, кг	79	72

* - в зависимости от комплектации морозильника (цвет)

ГАРАНТІЙНЕ І ПІСЛЯ ГАРАНТІЙНЕ СЕРВІСНЕ ОБСЛУГОВУВАННЯ

З усіх питань сервісного обслуговування або придбання додаткового обладнання просимо звертатися до вашого продавця, у якого ви придбали цей виріб, або до одного з авторизованих сервісних центрів Хайер. До початку використання виробу уважно ознайомитесь з Інструкцією з експлуатації. Задоволення вимог споживача після закінчення гарантійного терміну проводиться відповідно до чинного законодавства.

ПЕРЕНАВЕШИВАНИЕ ДВЕРЕЙ / ПЕРЕНАВЕШИВАНИЕ ЕСІК / ПЕРЕНАВІШУВАННЯ ДВЕРЕЙ

Перенавешивание двери

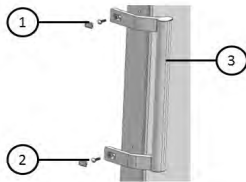
Двери морозильника можно перенавесить справа налево или слева направо, в зависимости от необходимости.

Есіктерді қайта ілу

Мұздатқыш камераның есіктерін қажеттілігіне қарай оң жақтан сол жаққа немесе сол жақтан оң жаққа ілуге болады.

Перенавішування дверей

Двері морозильної камери можна перенавесити справа наліво або зліва направо, в залежності від необхідності.



Снять дверную ручку

1. Винты
2. Винты
3. Ручка дверцы морозильника

Открутите два винта с двух сторон ручки, согласно схеме. Затем снимите ручку двери.

Есік тұтқасын шешу

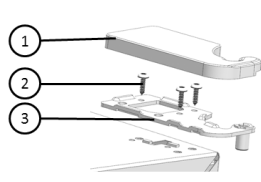
1. Бұрандалар
2. Бұрандалар
3. Мұздатқыш есіктерінің тұтқасы

Схемаға сәйкес тұтқаның екі жағынан екі бұранданы шешіңіз. Содан кейін есіктің тұтқасын шешіңіз.

Зняти дверну ручку

1. Гвинти
2. Гвинти
3. Ручка дверцят морозильної камери

Відкрутіть два гвинти з двох сторін ручки згідно зі схемою. Потім зніміть ручки дверей.



Снять верхнюю петлю

1. Верхняя петля крышки
2. Винты
3. Верхняя петля крышки

Снимите декоративную верхнюю крышку петли, винты и верхнюю петлю поочередно согласно схеме, а затем снимите дверь.

Үстіңгі ілмекті шешу

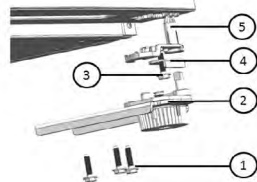
1. Қақпақтың үстіңгі ілмегі
2. Бұрандалар
3. Қақпақтың үстіңгі ілмегі

Схемаға сәйкес ілмектің сәнді үстіңгі қақпағын, бұрама шегені және үстіңгі ілмекті кезек-кезек шешіңіз, содан кейін есікті шешіңіз.

Зняти верхню петлю

1. Верхня петля кришки
2. Гвинти
3. Верхня петля кришки

Зніміть декоративну верхню кришку петлі, шурупи і верхню петлю по черзі згідно зі схемою, а потім зніміть двері.



Снять нижнюю петлю

1. Винты
2. Винты
3. Ножка
4. Стопор
5. Фиксатор

Снимайте каждую часть нижней петли, следуя схеме.

Астыңғы ілмекті шешу

1. Бұрандалар
2. Бұрандалар
3. Аяқша
4. Тежегіш
5. Бекіткіш

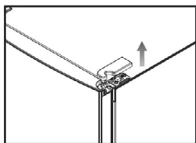
Схемаға сәйкес астыңғы ілмектің әр бөлігін шешіңіз.

Зняти нижню петлю

1. Гвинти
2. Гвинти
3. Ніжка
4. Стопор
5. Фіксатор

Знімайте кожну частину нижньої петлі, наслідуючи схему.

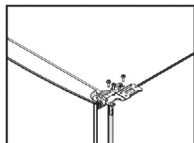
Изменение положения двери и выдвигаемых ящиков / Есік пен жылжымалы жәшіктердің орнын өзгерту / Зміна положення дверей і висувних ящиків



1.1. Используйте плоскую отвертку, для извлечения декоративной верхней крышки правой петли, затем отсоедините коннектор кабеля двери, подключенный к коннектору корпуса морозильника.

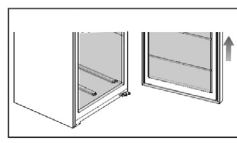
1.2. Илмектің бұрандасын босату үшін, астыңғы ілмектен есікті шешіңіз.

1.1. Використовуйте плоску викрутку для вилучення декоративної верхньої кришки правою петлі, потім від'єднайте коннектор кабелю дверей, підключений до коннектору корпусу морозильної камери.



1.2. Используйте отвертку, чтобы ослабить винты петли, затем снимите верхнюю петлю.

1.2. Використовуйте викрутку, щоб ослабити гвинти петлі, потім зніміть верхню петлю.

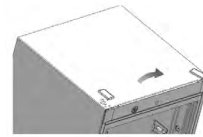


1.3. Возьмите дверь двумя руками и небольшим движением двери вверх снимите дверь с нижней петли.

1.3. Есікті екі қолмен ұстап, есікті аздап жоғары жылжытып, астыңғы ілмектен есікті шешіңіз.

1.3. Візьміть двері двома руками і незначним рухом дверей вгору зніміть двері з нижньої петлі.

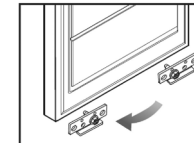
ПЕРЕНАВЕШИВАНИЕ ДВЕРЕЙ / ПЕРЕНАВЕШИВАНИЕ ЕСІК / ПЕРЕНАВІШУВАННЯ ДВЕРЕЙ



1.4. Извлеките небольшую крышку на левой стороне морозильника. Установите его в отверстие на правой стороне морозильника.

1.4. Мұздатқыштың сол жағынан шағын қақпақты шешіп алыңыз. Оны тоңазытқыштың сол жақ саңылауына орнатыңыз.

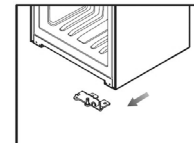
1.4. Витягніть невелику кришку на лівій стороні морозильної камери. Встановіть її у отвір на правій стороні морозильної камери.



1.5. Демонтируйте металлический стопор крестовины с правой стороны двери, затем установите его в соответствующее положение на левой стороне двери.

1.5. Есіктің оң жағынан айқастырманың металл тежегішін бөлшектеңіз, содан кейін оны есіктің сол жағындағы тиісті орынға орнатыңыз.

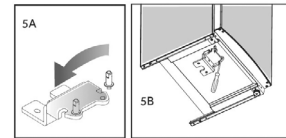
1.5. Демонтуйте металевий стопор хрестовини правої сторони дверей, потім встановіть його у відповідне положення на лівій стороні дверей



1.6. Используйте отвертку, чтобы снять нижнюю петлю.

1.6. Астыңғы ілмекті шешу үшін бұрағышты пайдаланыңыз.

1.6. Використовуйте викрутку, щоб зняти нижню петлю.



1.7. 5A. Используйте гаечные ключи или плоскогубцы, чтобы удалить ось петли и зафиксировать его в петле левого отверстия.

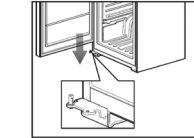
5B. Для фиксации петли с левой стороны используйте те же самые винты.

1.7. 5A. Ілмек өсін алып тастау және оны саңылаудың ілмегіне бекіту үшін гайка кілтін немесе кемпірауызды пайдаланыңыз.

5B. Ілмекті сол жағынан бекіту үшін, бұрандалардың өзін пайдаланыңыз.

1.7. 5A. Використовуйте гайкові ключі або плоскогубці, щоб видалити вісь петлі і зафіксувати його в петлі лівого отвору.

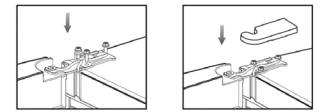
5B. Для фіксації петлі з лівої сторони використовуйте ті ж самі гвинти.



1.8. Установите дверь в сборе на ось нижней петли.

1.8. Астыңғы ілмектің өсіне сол жақ есікті құрастырып орнатыңыз гайка кілтін немесе кемпірауызды.

1.8. Встановіть двері в зборі на вісь нижньої петлі.



1.9. Возьмите дополнительные петли и декоративную крышку из пакета с аксессуарами, и установите их в обратной последовательности смотри шаг 1.

1.9. Ішінде аксессуарлар бар пакеттен қосымша ілмектер мен сәндік қақпақты алып, оларды кері реттілікте орнатыңыз, 1 қадамды қараңыз.

1.9. Візьміть додаткові петлі і декоративну кришку із пакету з аксессуарами і встановіть їх у зворотній послідовності, дивись крок 1.

Перенавеска двери, ремонт и обслуживание электрических, электронных частей, частей холодильного контура, должны производиться квалифицированными сотрудниками сервиса.

Перенавеска есіктерді жөндеу және қызмет көрсету электр, электрондық бөлшектер, бөлшектер тоңазытқыш контурдың жүргізілуі тиіс білікті қызметкерлері сервис.

Перенавеска дверей, ремонт і обслуговування електричних, електронних частин, частин холодильного контуру, повинні проводитися кваліфікованими співробітниками сервісу.

Haier

Головной офис:

«Haier Overseas Electric Appliances Corp. Ltd»
Хайер Оверсиз Электрик Апплаенсиз Корп. Лтд
Адрес:
Room S401, Haier Brand building, Haier Industry
park Hi-tech Zone, Laoshan District Qingdao, China
Рум S401, Хайер бренд билдинг, Хайер индастри
парк Хай-тек зон, Лаошан дистрикт, Циндао,
Китай

Производитель:

ООО «Хайер Фридж РУС»
423800, Российская Федерация,
Республика Татарстан,
Набережные Челны,
Автосборочный проезд, 46

Претензии и предложения направлять:

Филиал ООО «Хайер Электрикал
Эпплаенсис РУС» в Красногорском районе
Московской области
143442, Московская область,
Красногорский район,
п/о Путилково, 69 км МКАД,
офисно-общественный комплекс
ЗАО «Гринвуд», стр. 31

0060524176

EAC

V800000685

V5